



Manipulador Telescópico de Materiales

Telehandler TL642



ESPECIFICACIONES

Motor

Modelo	Cat® 3054C	
Potencia bruta (básica)	74,5 kW	99 hp
Potencia neta (básica)	70,4 kW	94,5 hp

- La potencia neta indicada es la potencia disponible en el volante cuando el motor está equipado con ventilador, filtro de aire, silenciador y alternador.

Pesos

Peso en orden de trabajo	9.180 kg	20.240 lb
--------------------------	----------	-----------

Especificaciones de operación

Capacidad de carga nominal	2.948 kg	6.500 lb
Altura de levantamiento máxima	12,8 m	42 pies
Alcance máximo hacia adelante	9,1 m	30 pies
Nivelación del bastidor	10°	
Velocidad de desplazamiento máxima	30 km/h	20,4 mph
Capacidad a la altura máxima	2.948 kg	6.500 lb
Capacidad al alcance máximo	318 kg	700 lb
Radio de giro sobre los neumáticos	3,7 m	12 pies

Sistema hidráulico — Accesorio

Bomba de engranajes	Sección sencilla	
---------------------	------------------	--

- Circuito hidráulico auxiliar usado para todos los accesorios equipados con cilindros u otros componentes hidráulicos. Consiste en válvulas, controles y tuberías hidráulicas.

Capacidades de llenado de servicio

Tanque de combustible	144 L	38 gal
Sistema hidráulico	151,4 L	40 gal

Herramientas

	Incluye sistema eléctrico auxiliar	Incluye sistema eléctrico auxiliar
Acoplador hidráulico IT		
Portahorquillas de inclinación estándar	1.270 mm	50 pulg
Portahorquillas de inclinación ancha	1.829 mm	72 pulg
Horquillas para paletas	(2) 1.524 mm, 51 mm x 152 mm (2) 1.219 mm, 60 mm x 102 mm	(2) 60 pulg, 2 pulg x 6 pulg (2) 48 pulg, 2,36 pulg x 4 pulg
Horquillas para bloques	(2) 1.219 mm, 51 mm x 51 mm	(2) 48 pulg, 2 pulg x 2 pulg
Portahorquillas de rotación estándar	1.270 mm	50 pulg
Portahorquillas de rotación ancho	1.829 mm	72 pulg
Portahorquillas giratorio	100°, 1.829 mm, capacidad de 4.028 kg, 2.268 kg girado	100°, 72 pulg, capacidad de 9.000 lb, 5.000 lb girado
Portahorquillas de desplazamiento lateral	1,22 m	48 pulg

Neumáticos

Estándar	13.00 x 24-12 PR	
Opcionales	13.00 x 24 llenos de espuma 13.00 x 24 con nervaduras para rocas	

Velocidades de la transmisión

Avance	4 velocidades	
Retroceso	3 velocidades	

Rendimiento de la pluma

Subida de la pluma	13 segundos	
Bajada de la pluma	10 segundos	
Retracción telescópica	13 segundos	
Extensión telescópica	14 segundos	
Tracción de la barra de tiro (cargado)	8.165 kg	18.000 lb

Ejes

- Ejes de dirección de 55 grados con planetario montado en muñón.
- Cilindro de dirección integral.
- Diferencial de deslizamiento limitado de alta desviación en el eje delantero.

Frenos

- Los frenos de servicio son frenos de discos interiores en aceite en el eje delantero.
- Los frenos de estacionamiento son frenos de discos en aceite conectados por resorte y desconectados hidráulicamente. La luz en el tablero indica el momento en que se conecta el freno.

Instrumentos

- Voltímetro, horómetro, manómetro de aceite del motor, indicador de combustible, indicador de temperatura de agua. Todos los indicadores están protegidos por una cubierta acrílica transparente.

Dimensiones

Todas las dimensiones son aproximadas.

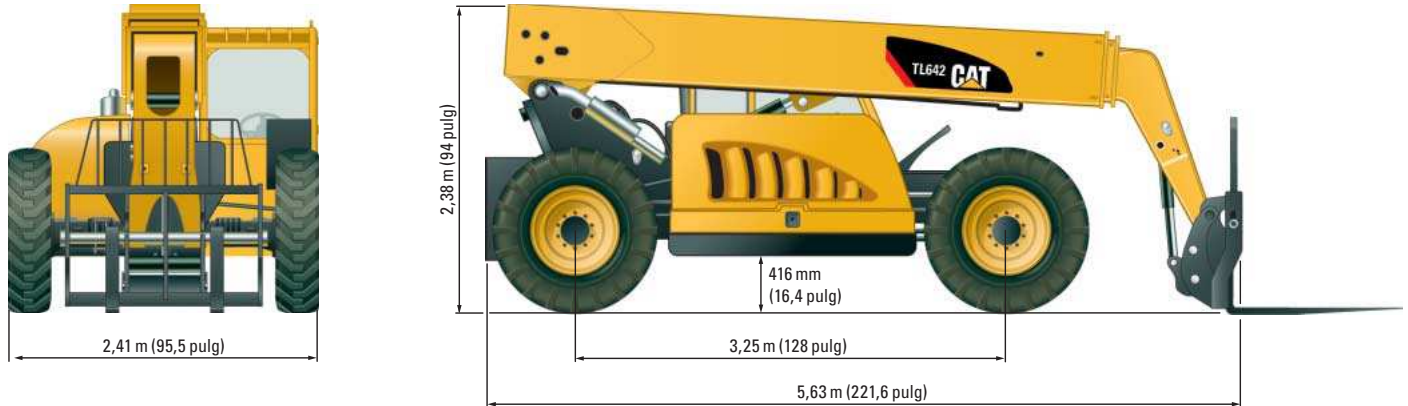
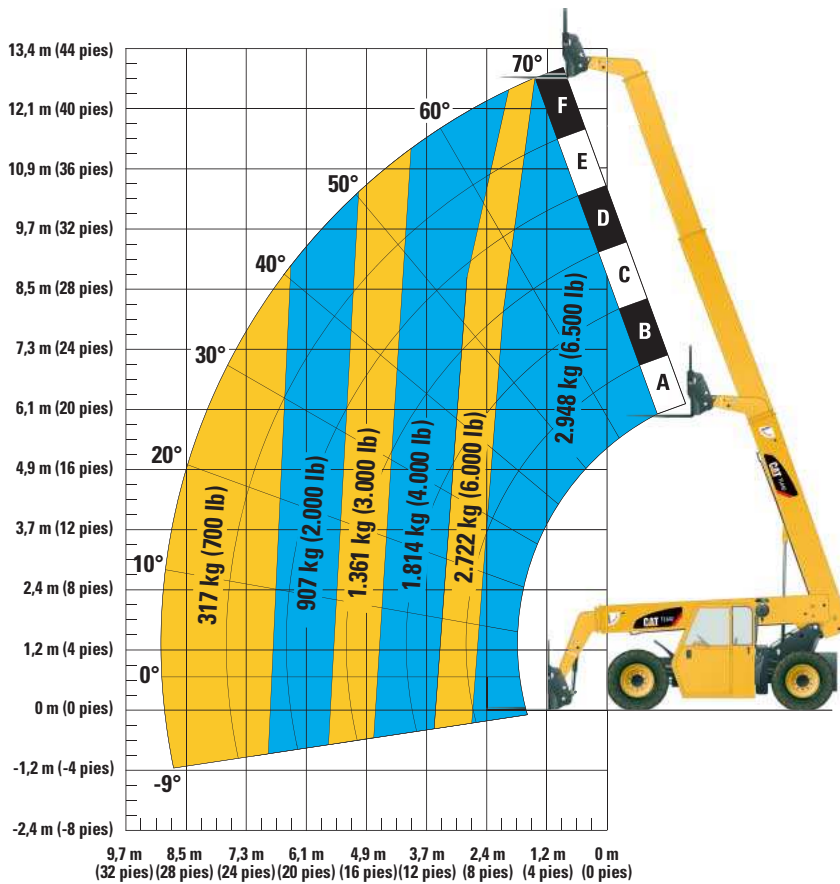


Tabla de cargas y dimensiones



IMPORTANTE

Las capacidades de levantamiento nominales son con la máquina equipada con portahorquillas y horquillas para paletas. La máquina debe estar horizontal sobre una superficie firme con neumáticos en buen estado y debidamente inflados. Las especificaciones y la estabilidad de la máquina se basan en las capacidades de levantamiento nominales a ángulos y longitudes específicos de la pluma. (Si las especificaciones son un factor importante, la aplicación propuesta debe analizarse con su distribuidor.)

NO exceda las cargas de capacidad de levantamientos nominales, ya que se pueden producir condiciones de las máquinas inestables y peligrosas.

NO incline la máquina hacia adelante para determinar la carga permisible.

Use sólo accesorios JLG aprobados, con el modelo de manipulación de materiales apropiado/tablas de capacidad de carga del accesorio mostradas en la cabina del operador. OSHA requiere que todos los operadores de montacargas sobre terreno accidentado sean capacitados según OSHA 29 CFR 1910.178 (1).

Debido a las continuas mejoras en el producto, podrán realizarse cambios en las especificaciones o en los equipos sin notificación previa. Esta máquina cumple o supera las normas ANSI/ITSDF B56.6-2005 originales para aplicaciones previstas.

